

# RASKOMPENDIUM FÖR DREVERDOMARE 2016

## SVENSKA DREVERKLUBBEN

Denna publikation är tänkt som hjälpmedel för redan auktoriserade domare som dömer drever på utställning. Häftet är också tänkt att användas vid fortbildning av sådana domare samt vid utbildning av nya domare på rasen.

Sammanställt av Lars Davidsson och Bo Wallin.

## Dreverrasens kännemärke:

Rasens kännemärke som drivande hund är att den skall vara långsamdrivare, spårnoga och tätskallig. Huvuddelen av drevrarna används som allroundhundar. Detta innebär att med förkärlek jagas alla fyra djurslagen rådjur, hare, räv och hjort. Drevern specialiseras också lätt på ett enda djurslag.

För att drevern skall vara en långsamdrivare krävs att den skall vara spårnoga och dessutom ha en kroppsbyggnad som omöjliggör en alltför snabb drevfart. Även om rasstandardens föreskriver att drevern skall ha "i stort sett raka framben" får detta aldrig uppnås genom att ge avkall på den "relativt långsträckta och lågställda hund som mera präglas av styrka och robusthet än av ädelhet och snabbhet".

Dreverklubben har därför, redan från sitt bildande år 1944, alltid värnat om den rätta typen av hund. Klubben är också extremt noga med att fastställda uttryck för typ (excellent, very good o s v) används av domarna och att mankhöjden skall mätas vid varjeutställning.

### Uppbyggnad av detta kompendium:

I detta kompendium ingår den fastställda rasstandardens. Dessutom finns med blå linje i vänstermarginalen rasklubbens kommentarer till denna i kursiv stil.

Notera att bildtexterna i huvudsak endast kommenterar de detaljer som beskrivs i intilliggande text och att andra fel och förtjänster är okommenterade. I den mån det sistnämnda är kommenterat har detta satts inom parentes sist i bildtexten.

### Övrigt studiematerial:

- \*Videon "DREVERN" med jakt, viltspår och utställning.
- \*Faktaboken "Drevern" från Setterns Förlag (1994) av Arvid Cederström, Alf Johansson och Kjell Andersson.
- \*Boken "Jakt med drivande småhundar", drever, beagle, tax & basset (ICA år 2000). Dennis Liljeberg (text) och Per Claesson (foto).
- \*Dreverklubbens årsskrifter.
- \*Protokoll från tidigare raskonferenser.

# Standard för DREVER

## Ursprungsland/hemland:

Sverige

## Användningsområde:

Drivande jakthund

## FCI-Klassifikation:

FCI-nummer 130, originalstandard 2005-06-09,

SKK:s standardkommitte 2005-06-09, grupp 6, sektion 1.3, med arbetsprov

## Bakgrund/ändamål:

Den tyska rasen westfalisk dachsbracke importerades till södra Sverige under 1910-talet. Det första exemplaret registrerades år 1913. Man hörde dock inte mycket om rasen före 1930-talet då man började uppmärksamma dess fördelar som rådjurshund. Allt eftersom den tidigare så fåtaliga rådjursstammen blev starkare och började förflytta sig längre upp i landet, fick fler jägare kontakt med rasens förtjänster.

År 1947 gavs den svenska varianten av dachsbracke namnet drever, emedan den höll sig två cm över dachsbrackens mankhöjdsått. År 1953 erkändes drevern som svensk ras. Drevern anses närmast som en självklarhet för rådjursjakt men inte minst är den också en uppskattad har- och rävhund.

I allt väsentligt skall drevern vara byggd för sitt ändamål, dvs. drevjakt. Den är en hund som effektivt skall kunna arbeta i svenska marker och svenskt klimat. Rasen är en utpräglad jakthund och man hör sällan talas om den som enbart sällskapshund. Dock är drevern engodfamiljehund.



*Hane av utmärkt typ och medutmärkt helhet.*



*Tik av utmärkt typ och med utmärkt helhet.*

### **Helhetsintryck:**

Dreven skall vara en relativt långsträckt och lågställd hund, som mera präglas av styrka och robusthet än av ädelhet och snabbhet. Den skall ha god resning och väl utvecklad muskulatur samt vara rörlig. De skillnader i kroppsbyggnaden som betingas av könet skall vara tydligt framträdande.

### **Kommentar:**

Den relativt **långsträckta** och **lågständda** kroppsformen är en förutsättning för långsam drevhastighet och detta skall därför tillmätas stor betydelse vid bedömning och typning. Drevern skall ge **ett robust intryck**. Dreverklubben är också mån om att drevarna **alltid typas** då de bedöms.

Det väsentliga för könsprägelns hos en hanhund är kraftigt utvecklat huvud, kraftigt och resligt framparti, muskulös hals samt i förhållande till tiken ett smalare kors och bäcken. Hanen har dessutom kortare länd och en mera utpräglad muskulatur.

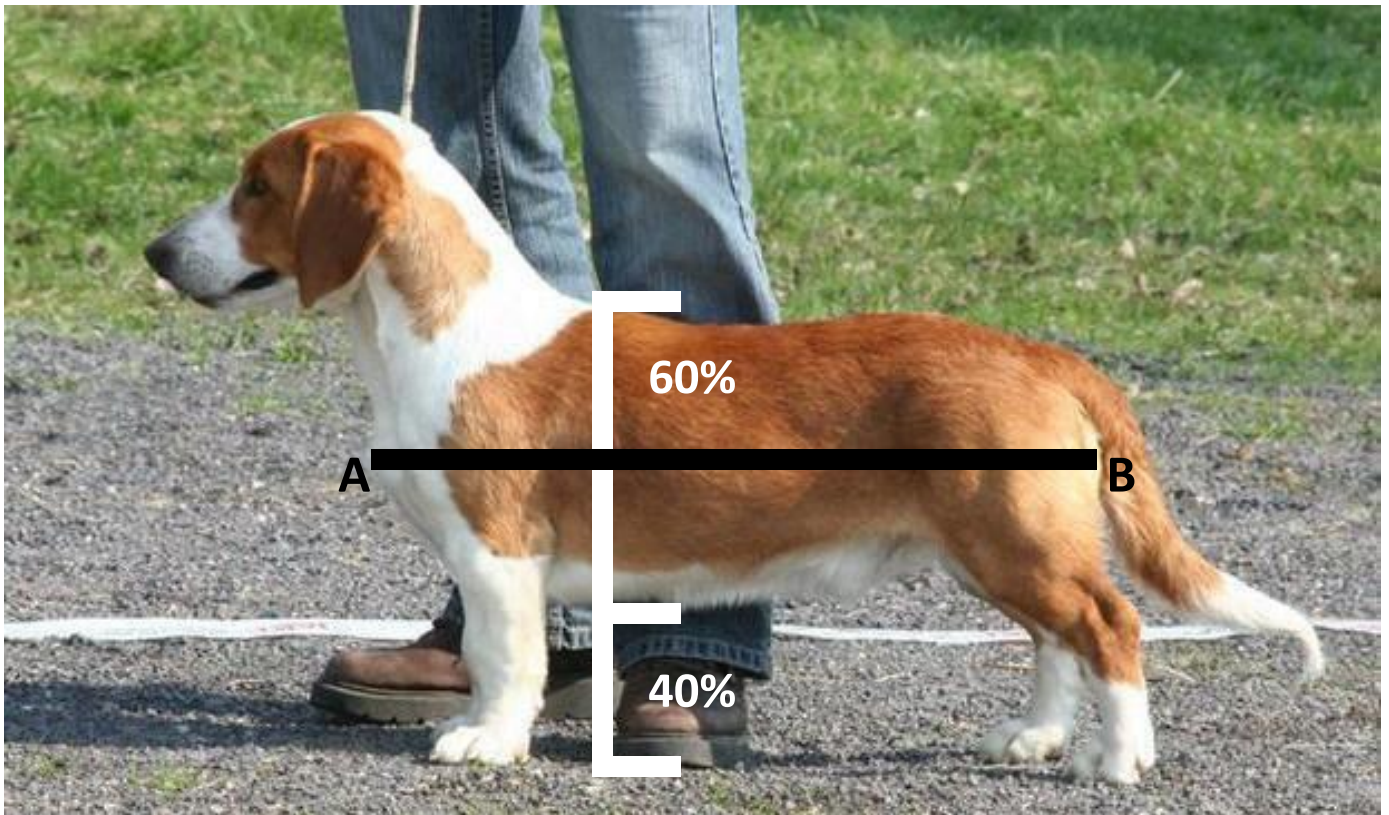
Tiken kännetecknas av ett aningen smalare och längre huvud, bredare kors och bäcken och ett förhållandevis längre ländparti. Mankpartiet skall inte vara nämnvärt högre än korset, halsen smalare och muskulaturen rundare.



*Excellent tik, synnerligen vältypad med utstrålning utöver det vanliga*



*Tikhuvud med typiskt uttryck. Detta är mycket viktigt för det rätta helhetsintrycket.*



Markavståndet skall vara cirka 40 % av mankhöjden. Längden (A – B) skall vara 1,5 - 1,6 (gärna 1,6) gånger mankhöjden.

## Viktiga måttförhållanden:

Markavståndet skall vara ca 40% av mankhöjden.

### **Kommentar:**

Det är viktigt att drevern varken blir för lågställd eller för högställd. Hos taxar eftersträvas ett markavstånd på  $1/3$  (=33 %) medan t ex basset hound skall ha cirka en  $1/4$  (25 %).

Drevern får aldrig ge ett lätt eller luftigt intryck. Långsträckta, grova och robusta hundar eftersträvas. Längden bör vara cirka 1,5 - 1,6 gånger mankhöjden jämfört med t ex taxarnas 1,7 - 1,8 gånger.

## Uppförande/karaktär:

Drevern skall vara uppmärksam och ha ett lugnt temperament. Den får inte vara aggressiv, nervös eller skygg.

### **Kommentar:**

Dreverns mentalitet är i nuläget mycket bra, detta inte minst beroende på en bättre hundhållning och att huvuddelen av drevrarna nu är familjehundar. Hund vars mentalitet inte medger eller i hög grad försvårar bedömning eller mätning uteslutes från pris oavsett exteriöra förtjänster. Om en hund diskvalificeras eller får nedsatt pris på grund av mentaliteten skall den mentala svagheten alltid beskrivas i kritiken (t.ex. skygg, ej ringvan, morrar, flyktbeteende mm). Tilldelas hunden disqualified skall skälet till detta även anges i prislistan.

## Huvud:

Huvudet skall vara förhållandevis stort. Det skall vara långsträckt och avsmalna framåt. Nospartiet skall vara lika långt som skallpartiet.

## Skallparti

Hjässan skall vara obetydligt välvd.

## Stop

Stopet skall vara svagt markerat.

### **Kommentar:**

*Observera den "svagt markerade pannavsatsen". Drevern får inte ha ett utpräglat stop eller alltför markerade ögonbrynsbågar. Hanar har normalt mer markerade ögonbrynsbågar än vad tikarna har.*



*Hanhundshuvud av utmärkt modell. Torrt och väl könspräglad. (Kunde ha rundare öron.)*



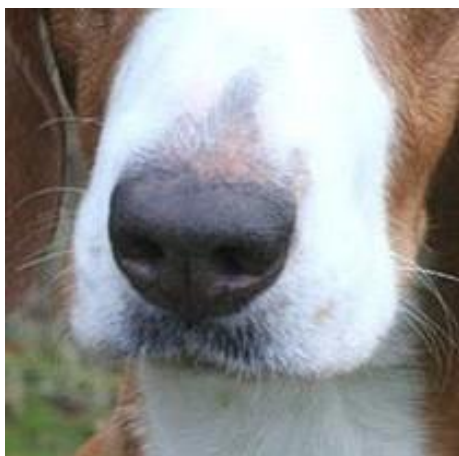
*Tikhuvud av utmärkt modell. (Notera de utmärkta öronen.)*

## Nostryffel

Nostryffeln skall vara svart med väl utvecklade och vida näsborrar.

### **Kommentar:**

*Vissa hundar kan ha en ljusare strimma (förlängning av bläsen) som går genom tryffeln. Detta bör betraktas som ett fel vilket som helst. Hundar som ändå har någorlunda mörk nostryffel för övrigt kan ändå tilldelas CK/Cert. Hund med helt köttfärgad nostryffel bör inte tilldelas CK/Cert.*



*Tik med utmärkt färg på nospegeln.*



*Tik med acceptabel nosfärg. Vanligt på vintern.*

## Nosparti

Nospartiet skall vara väl utvecklat och får varken uppifrån eller från sidan sett vara snipigt. Nosryggen skall vara rak eller svagt konvex.

## Läppar

Läpparna skall sluta väl intill käkarna och täcka tänderna. Mungiporna skall vara slutna.

## Käkar/Tänder

Käkarna skall vara kraftiga med ett regelbundet och komplett saxbett. Tångbett accepteras.

### **Kommentar:**

*Ett kraftigt och väl utvecklat bett är önskvärt. Tångbett är en ringa avvikelse från idealbettet och bör inte påverka prissättningen. Observera att utpräglat över- eller underbett utesluter från pris och hunden ska diskvalificeras.*

*I rasen finns också problem med smala underkäkar. Det är viktigt att underkäken är tillräckligt bred och normalt utvecklad. Då och då ser man drevrar med så smal underkäke att den ena eller båda hörntänderna går upp i gommen. **Detta ska utesluta från pris** och hunden ska diskvalificeras.*

*Det förekommer att drevrar har övertaliga framtänder, 7 eller 8 stycken. Då i första hand i överkäken. Även om bettet med övertaliga tänder är ett vackert bett där tänderna sitter i en "fin båge" vill klubben ändå att dessa hundar inte tilldelas CK/Cert. Övertaliga P1:or ska noteras i kritiken.*



**Till vänster hane med alltför mycket läpp.** (Dessutom högt ansatta något korta öron som skulle vara bättre rundade nedtill.)



**Till höger tik med alltför mycket läpp.** (Något maskulint tikhuvud med vackra öron av utmärkt längd och vackert rundade.)



*Vackra mörkbruna tikögon.*



*En tik med något ljusare öga som väl harmonierar med omgivande pälsfärg. Detta är helt OK.*

## Ögon

Ögonen skall vara klara och uttrycksfulla. De får inte vara utstående eller stirrande. Färgen skall vara mörkbrun. Ögonlockskanterna skall sluta väl an mot ögongloben.

### **Kommentar:**

Ögonfärgen skall vara mörkbrun. Normalt har trefärgade hundar mörkare ögon medan röda och särskilt de ljusa röda-/gulvita har något ljusare ögon vilket måste accepteras så länge som ögonfärgen harmonierar med pälsfärgen. Hundar med "stickande eller högaktig" ögonfärg får aldrig premieras högt. Rödaktiga bindhinnor bör vid förekomst noteras i kritiken. Normalt så blir ögonfärgen något mörkare då hunden blir äldre.

**Observera** att en drever med **blått öga** eller blåa ögon ska tilldelas disqualified.

## Öron

Öronen skall vara relativt lågt ansatta, medellånga och breda med slätt fall. De skall vara avrundade nedtill. Örats inre kant skall ligga tätt intill kinden.



*Vackert välskuret tikhuvud. Åttaårig tik som kunde ha något mörkare ögon.*



### **Allmän kommentar om huvudet:**

Huvudets form och uttryck ger drevern den rätta raskarakteren och det rätta uttrycket. Det korrekta huvudet är kraftfullt, relativt skarpt mejslat och torrt.

Avståndet från nosspegeln till stopet skall enligt standarden vara samma som hjässans längd (1 : 1). Detta gäller i första hand hanar. För tikar anses att huvudet blir mera feminint om avståndet mellan nosspegel och stop är aningen längre.

Nospartiet skall vara väl utfyllt med en väl utvecklad underkäke och får aldrig verka snipigt men inte heller ha alltför mycket läpp. Hjässan får inte vara för bred så att huvudet verkar för grovt.

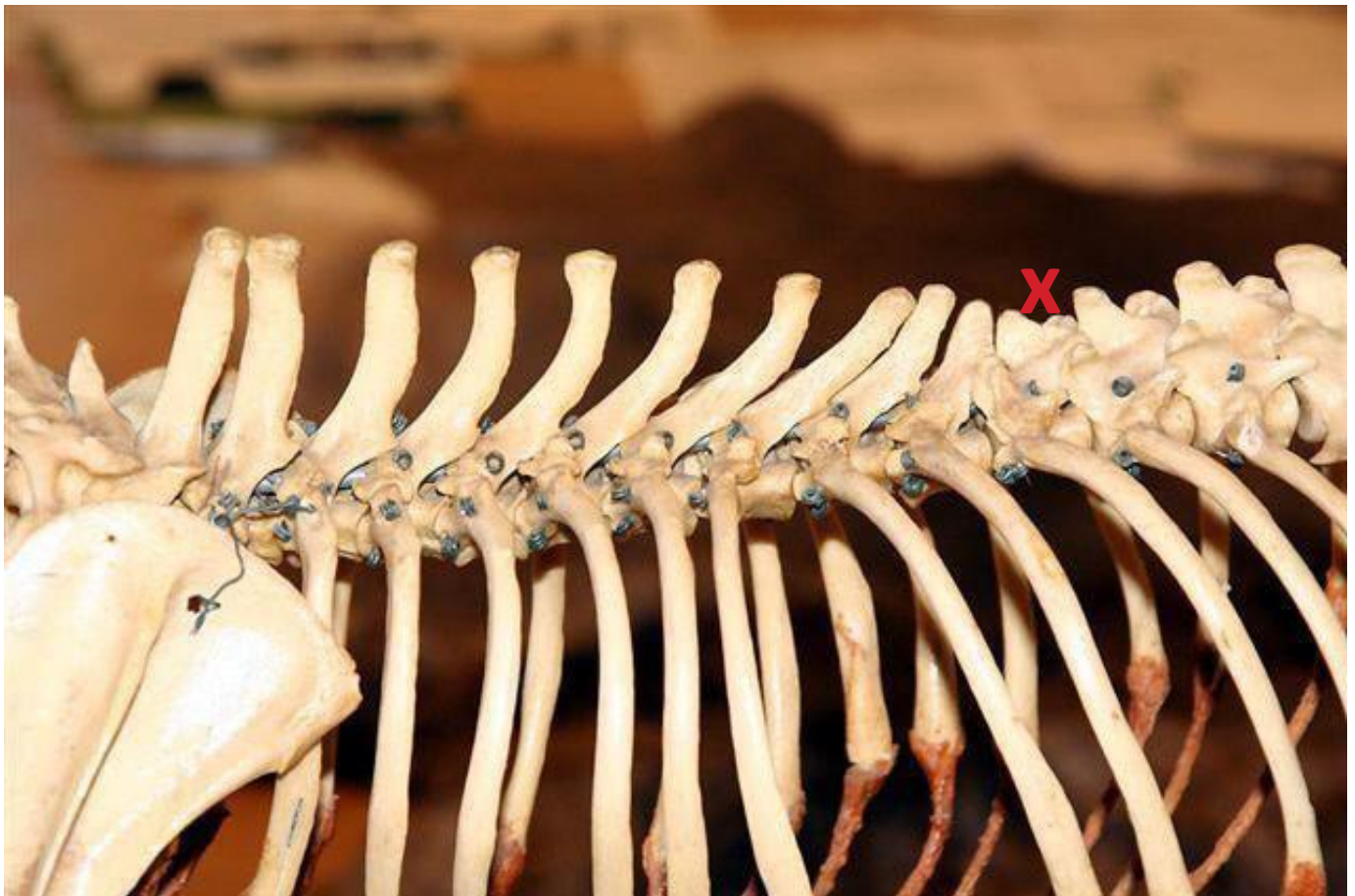
Inget är skrivet i standarden om vinkeln mellan nos och hjässa. Normalt är att planen ska vara svagt divergerande eller parallella. Aldrig konvergerande.

### **Hals:**

Halsen skall vara förhållandevis lång och kraftig utan något löst halsskinn. Den skall vackert och jämnt övergå i kroppen.

### **Kommentar:**

Rygglinjen skall vara fast i rörelse. Observera att särskilt hanarna med sin mer muskulösa manke i kombination med det något välvda ländpartiet har en mera uttalad "dipp" vid 11:e bröstkotan, d.v.s. diafragmakotan, än tikarna.



Dreverskelett som vid krysset väl visar "dippen" vid 11:e bröstkotan. (Skulderbladet längst till vänster.)

*Plan rygglinje eftersträvas.  
Ung hane med utmärkt över-  
linje.*



## Kropp:

### Rygglinje

Ryggen skall vara stark och muskulös. Den skall slutta svagt mot korset.

### Ländparti

Länden skall vara kraftig och förhållandevis kort. Från sidan sett skall den vara svagt välvd.

### Kors

Korset skall vara långt, brett och svagt sluttande.

### Bröstkorgen

Bröstkorgen skall vara väl utvecklad och äggformad. Den skall nå tydligt nedanför armbågen. De bakre revbenen skall vara väl utvecklade.

#### **Kommentar:**

*Alltför många drevrar har fattiga förbröst vilket måste uppmärksammas vid bedömningen. Hund som har **utmärkt förbröst** bör få denna förtjänst påtalad i såväl den muntliga som skriftliga kritiken. Observera att en lång bröstkorg med väl utvecklade bakre revben och långt bröstben både ger skydd och god plats för hjärta och lungor.*

### Underlinje

Bröstkorgen skall jämnt övergå i den svagt uppdragna buklinjen.

### Svans

Svansen skall vara lång samt grov vid roten. Den skall helst bäras hängande men får bäras högre, dock aldrig uppbruten över ryggen.

#### **Kommentar:**

*Då och då förekommer defekt svans med svansknick eller med flera kotor som är rakt sammanväxta. Ett fel som också skall ge disqualified. Dessa svansar ser helt normala ut och felet är svårt att känna. Svansen bör alltså ges noggrannuppmärksamhet.*

## Extremiteter:

### Framställ:

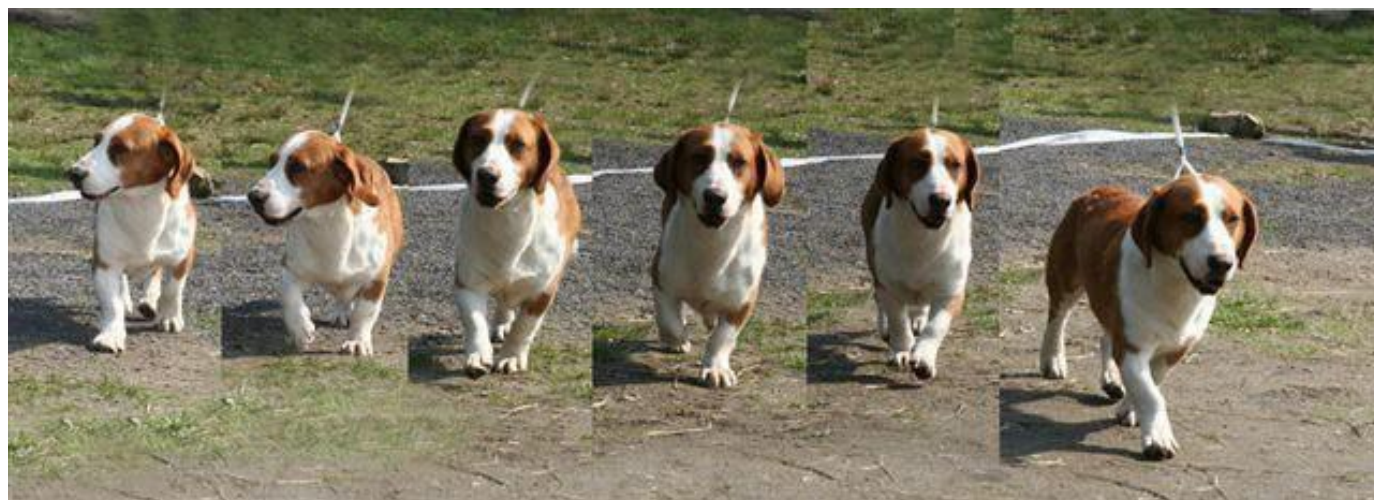
Frambenen skall i stort sett vara raka.  
Benstommen skall vara kraftig.

#### **Kommentar:**

*Frambenen skall enligt standarden i stort sett vara raka. Som andra raser med dvärgväxt har också drevvern en viss förmåga att i stillastående vrida ut en eller båda framtassarna.*

*Det är därför viktigt att frambenens "rakhet" bedöms **då hunden är i rörelse och aldrig i stillastående.***

*Se bilden på den stående tiken samt hur felet försvinner på rörelsebilderna.*



### Skulderblad

Skulderbladen skall vara långa och breda med väl utvecklad kam. De skall sluta väl intill bröstkorgen. Från sidan sett skall dess längdaxel bilda ca 50 graders vinkel mot horisontalplanet. Skulderpartiet skall ha väl utvecklad muskulatur.

#### **Kommentar:**

*Det är av stor vikt att skulderbladet är väl tillbakalagt.*

*Hane med alltför brant skulderläge och kort överarm i kombination med "öppen vinkel".  
(Vackert välskuret huvud med utmärkta detaljer.)*



## Överarm

Överarmarna skall vara förhållandevis långa och breda. De skall ligga väl intill bröstkorgen men dock vara fritt rörliga. De skall bilda cirka 100 graders vinkel mot skulderbladens längdaxlar.

### **Kommentar:**

*Alltför branta skuldror och för korta överarmar är ett problem i rasen. Detta i kombination med en alltför öppen vinkel mellan skulderblad och överarmar ger oftast en alltför kvadratisk och högställd drever. I den mån frambenshältor förekommer är det oftare på hundar med nämnda problem än med hundar som är alltförfransyska.*

***Se bilden på föregående sida.***

*Det bör noteras att provdagens längd vid drevprov är 7 timmar och en drever måste vara lös minst 5 timmar för att kunna tilldelas förstapris på drevprov. GPS-mätningar med de nya hundpejlar som funnits några år visar att en drever under en provdag på 7 timmar springer en sträcka på 30-40 km med en medelhastighet av 5-7km/tim.*

## Armbåge

Armbågarna skall varken vara utåt- eller inåtvridna.

## Mellanhand

Mellanhänderna skall vara fjädrande och från sidan sett svagt vinklade.

## Tassar

Tassarna skall vara fasta med väl slutna tår och väl utvecklade trampdynor. De skall varken vara utåt- eller inåtvridna.

### **Kommentar:**

*Drevern har förhållandevis stora tassor och då inte minst framtassarna. Detta gör att rasen till skillnad från många andra drivande raser sällan har förslitningsskador på sina tassor.*

## Bakställ:

Bakbenen skall bakifrån sett vara parallella.

## Lår

Låren skall vara breda och muskulösa.

## Knäled

Knälederna skall vara väl vinklade.

## Has

Hasorna skall vara breda och kraftiga.

## Mellanfot

Mellanfoten skall vara kort och stå nästanlodrat.

## Rörelser:

Rörelserna skall vara jämna, parallella och vägvinnande. Rygglinjen skall vara fast i rörelse.



*Välpigmenterad 13-årig dreverhane. OBS de stora kraftfulla tassarna med välpigmenterade starka trampdynor.*



*Tik med vägvinnande steg och med fast rygglinje i rörelse.*

### **Kommentar:**

*I sakt fart är rörelserna normalt parallella men då farten ökas strävar drevern liksom andra kortbenta raser att vid ökad fart sätta benen allt närmare centrumlinjen. **Se även bilderna på sidan 11.***

*Skulderbladets föreskrivna lutning i förening med en lång och välvinklad överarm är en förutsättning för korrekta och vägvinnande rörelser.*

*För att få tillräckligt påskjut i bakbenssteget krävs, förutom ett långt och väl utvecklat kors, dessutom kraftiga muskulösa lår, korrekta vinklar samt en bred och kraftig has. Frambenen skall i stort sett vara raka med tassarna riktade framåt. Alltför krokiga framben och utåtvidna tassar är ofördelaktigt. Platta och glesa tassar nedsätter slitstyrkan.*

*Här bör påtalas att drevern är en chondrodystrof ras. Därför kan något utåtvidna framtassar accepteras. **Observera att raka framben aldrig får premieras på bekostnad av den långsträckt, lågställda och robusta rätta drevertypen.***

## Päls:

Pälsen skall vara grov, tätt åtliggande och rak. På huvud, öron och nedre delen av benen skall pälsen vara kortare, på hals, rygg och svans samt på lårens baksidor längre, även mage och undersida skall vara behårad. På svansens undersida skall den vara borstig, men inte bilda fana.

### **Kommentar:**

*I rasen finns nu en viss förekomst av "snaggiga" hundar som har alltför tunt hårlag och med för dålig underull. Observera att pälsen skall vara grov vilket ger ett bra skydd för tikarnas ofta hårt utsatta främre bröstvårtor samt för hanarnas testiklar. Mjukt hårlag binder också alltför lätt vatten.*

*Observera att även om standarden föreskriver "rak" päls så brukar den perfekta dreverpälsen oftast hittas på hundar som på behåringen på ryggen från svansroten och 5-6 cm framåt har en päls som har en aningen vågig struktur.*



*Långhårig drevertik.  
Detta skall bedömas strängt.*



*Utmärkta pälsar har, som på bilden, något vågig päls strax framför svansroten eller ännu vågigare än vad bilden visar.*



*Tik med rejält hårlag på övre gränsen men helt OK.*

## Färg

Med undantag för övervägande vit färg samt leverfärg, är alla färger i kombination med vita tecken tillåtna. Färgerna skall vara klara och så skarpt avgränsade från varandra som möjligt. De vita tecknen skall vara synliga såväl framifrån som från sidorna och bakifrån. De skall helst förekomma både som bläs och hel halsring samt på ben, tassar och svanspets. En symmetrisk teckning är önskvärd.

### **Kommentar:**

*Vit fläck som inte är alltför stor och sitter i anslutning till halsringen på bålens främre hälft behöver ej utesluta från CK/Cert. Vad gäller orena färger, d v s smutsigt i det vita eller mörka strimmor i t ex den röda färgen bör detta uppmärksammas och betraktas som ett fel vilket som helst. Ofta paras röd/vita och trefärgade drevrar (för att få en bredare avelsbas) vilket ibland ger avkommor med mörka stickelhår eller mörkare strimmor i det röda/gula (s k brindle).*

***Dessa färger, d v s orena färger, stickelhåriga eller brindle får tilldelas CK/Cert.***

*Hund som är "blå" till färgen (blå sadel som skiftar mellan blått och blåsvart) bör ej tilldelas högre kvalitetspris än sufficient.*

*Observera att leverfärg är ett diskvalificerande fel.*



*Hane med sadel som påminner om färgen på luzernerstövare. OBS förväxla ej med leverfärgade som helt saknar svart pigment på trampdynor, klor, i munnen samt på nostryffeln.*



*Randig eller "brindle" tik vars färg är helt OK. Denna färg skall endast tas hänsyn till vid konkurrensbedömningen.*



*OBS Drever med vit fläck som sitter i anslutning till halsringen eller på främre halvan av kroppen kan få CK/Cert.*



*Även denna färg är godkänd men tas hänsyn till vid konkurrensbedömningen.*

## Storlek/vikt:

### Mankhöjd

Hanhund: 32-38 cm, idealmankhöjd 35 cm

Tik: 30-36 cm, idealmankhöjd 33 cm

#### **Kommentar:**

Observera att drevern är en ras som alltid skall mätas. Detta **skall alltid göras på bord** med fast underlag.

Klubben vill att eventuellt CK/Cert skall förbehållas de hundar som **ligger inom intervallet max 2 cm från idealhöjden**. Ofta tappar de hundar som ligger på övre gränsen i typ och har ibland alltför stort markavstånd, medan de hundar som ligger på nedre höjdgränsen ofta har för litet markavstånd.



Drevern skall alltid bedömas på bord. Mätning skall ske på bord med fast underlag. Här kontrolleras också tandstatusen och svansen.

#### **Fel:**

Varje avvikelse från standarden är fel och skall bedömas i förhållande till graden av avvikelse.

- Felaktigt antal framtänder.
- Köttfärgad nostryffel.
- Ljusa ögon.
- Vita tecken på andra ställen än i standarden föreskrivna.



**Allvarliga fel:**

- Smal underkäke.
- Krokigaframben.
- Utåt- eller inåtvridna tassar.
- Svankrygg.
- Karprygg.
- För litet markavstånd.

**Diskvalificerande fel:**

- Utpräglat under- eller överbett.
- Hörntand som går upp i gommen.
- Kroksvans eller i övrigt defekta svanskotor.
- Leverfärg.
- Blå ögon, ett eller båda.
- Mankhöjd som under- eller överstiger den i standarden föreskrivna.

**Kommentar:**

*Dreverklubben ser gärna att de bland jakthundar allmänt tillämpade bedömningsprinciperna vad det gäller "fel" och "allvarliga fel" tillämpas. D v s att hundar med **fel** ges max excellent och de med **allvarliga fel** ges max very good.*

**Nota bene:**

Hund får ej prisbelönas om den är aggressiv eller extremt skygg eller om den har anatomiska defekter som menligt kan påverka dess hälsa och sundhet.

**Testiklar:**

Hos hanhundar måste båda testiklarna vara fullt utvecklade och normalt belägna i pungen.

## Sista-minuten-läsning!

Mät alltid på bord. Mankhöjd skall även stå i prislistan.

Hanar 32-38 cm. Ideal 35 cm, CK/Cert till +-2 frändenna.

Tikar 30-36 cm. Ideal 33 cm, CK/Cert till +-2 frändenna.

Räkna framtänderna i överkäken. Ej CK/Cert till de med övertaliga framtänder.

Se upp med smala underkäkar!

Kontrollera svansen då hunden är på bordet.

Typa alltid och ange alltid typ eller helhet i kritiken.

Viktigt Långsträckt, lågställd och robust. Gärna 1,6 ggr mankhöjden i längd.

Markavstånd c:a 40 %.

Krångla inte till det med färger, halsringar eller vita tecken.

Alla färger är tillåtna utom leverfärgat (disqualified).

Bedöm alltid frambenen i rörelse.



Dessa två bildsidor (sidan 18 och 19) visar drevrar som är ordnade efter typ och kön. Först visas excellenta typer hanar, excellenta typer tikar o s v. Varje bild har också ett nummer.

Typningen är extra viktig och är grundstenen vid all drevverbedömning. Dock kan en hund på g a detaljfel alltid tilldelas lägre pris än dess typ motsvarar.



**Excellent typ hanar**



**Excellent typ tikar**

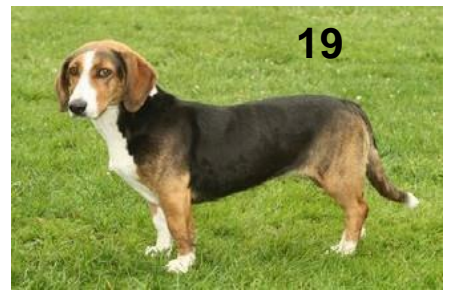




Very good typ hanar



Very good typ tikar



Good typ tikar



Good typ hanar

